

## 种检索表

1. 峰板不延伸到两背板之间, 柄有脊环 ..... 扁桃盾茗荷 *T. amygdalum*  
     峰板延伸到两背板之间, 柄无脊环 ..... 2
2. 峰板底部三角形 ..... 3  
     峰板底部圆盘形 ..... 4
3. 楯板开闭叶由浅纵沟分为高低两部分 ..... 沟盾茗荷 *T. kilepoeae*  
     楯板开闭叶不被分割 ..... 深海盾茗荷 *T. bathynomi*
4. 头板间隙较宽, 背板开闭缘圆突, 柄上有角质小齿 ..... 三齿盾茗荷 *T. tridens*  
     头板间隙窄, 背板开闭缘直, 柄上有黄色结晶颗粒 ..... 凹盾茗荷 *T. excavatum*

(22) 三齿盾茗荷 *Temnaspis tridens* (Aurivillius, 1894) (图 60)

*Poecilasma tridens* Aurivillius, 1894: 14, pl. 1, fig. 13, pl. 6, fig. 12, pl. 8, figs. 13, 29.

—Gruvel, 1905: 117, fig. 133. —Nilsson-Cantell, 1921: 259.

*Dichelaspis occlusa* Lencheater, 1902: 373, pl. 35, figs. 6~6c. —Gruvel, 1905: 139, fig. 165.

*Dichelaspis tridens*: Annandale, 1909: 107, pl. 7, figs. 1, 2.

*Octolasmis tridens*: Barnard, 1924: 57. —Nilsson-Cantell, 1934: 43, figs. 5~6.

*Temnaspis tridens*: Broch, 1931: 128; 1947: 18. —Zevina, 1968: 35. —Liu et Ren, 1985: 238, figs. 31, 32, pl. 8: 1~4. —Zhu et al., 1986: 100, figs. 1~8.

*Trilasmis (Temnaspis) tridens*: Stubbings, 1961: 17. —Monod, 1976: 848, figs. 28~30.

**标本采集地** 东海 27°30'~30°40'N, 123°30'~124°30'E, 水深 55~100m, 底质: 细砂; 广西壮族自治区北海; 南海 17°30'N, 110°00'E, 水深 148m。

**鉴别特征** 头部 5 片壳板覆盖, 间隙较宽; 楯板两叶, 初生壳板不完全分割, 壳顶在基吻角; 背板开闭缘圆突, 楯缘有 2 缺刻; 峰板基部不侧向扩展, 底部圆盘形。蔓足短, 尾附肢单节。柄有角质小棘。

**形态描述** 头部卵圆, 侧扁, 顶端尖, 基部凹, 壳板 5 片, 白色半透明或不透明, 不完全覆盖头部, 由外膜包被。

楯板以窄或宽的间隙与背板和峰板分离, 弧形裂缝将其分为两叶, 开闭叶长而窄; 峰叶宽阔而短, 峰缘常不规则; 壳顶在基吻角, 初生壳板不完全分割。板内面壳顶齿不明显。背板不规则的四角形, 宽为长的 2 倍; 楯缘有 2 缺刻, 与楯板背缘的突出相对, 开闭缘为一突出角, 壳顶在峰缘。峰板弓弯, 底部扩展为三圆突状的圆盘, 与峰板纵轴成角状内弯, 壳顶在折角处。

上唇膨鼓, 脊缘有一排 (18~22 个) 钝齿。触须三角形。大颚 4 齿, 下角尖, 有 3 小齿。小颚切缘稍直, 有小的缺刻, 其上 3 大刺不等, 其下 9~10 个中等刺。蔓足 2~6 对中部节前缘有刚毛 5~7 对, 节后缘末角有成束的多根刚毛, 超过节长。尾附肢与第



6 蔓足原肢第 1 节相等或稍大，顶端有刚毛。

交接器粗壮，大于第 6 蔓足长度的 2/3。

标本 (17°30'N, 110°00'E) 测量 头部长 6.4mm, 宽 4.3mm; 柄部长 4.0mm, 宽 1.7mm。

生活习性 本种栖息于热带和温带海域，现有标本分别采自三疣梭子蟹 (*Portunus trituberculatus* Miers)、细点圆趾蟹 (*Ovalipes punctatus* (de Haan)) 及东方扁虾 (*Thenus orientalis* (Lund)) 的口器和附肢上。

地理分布 东海、南海 (中国近海); 菲律宾, 印度尼西亚, 孟加拉湾, 印度, 非洲 (东部、南部和西部)。

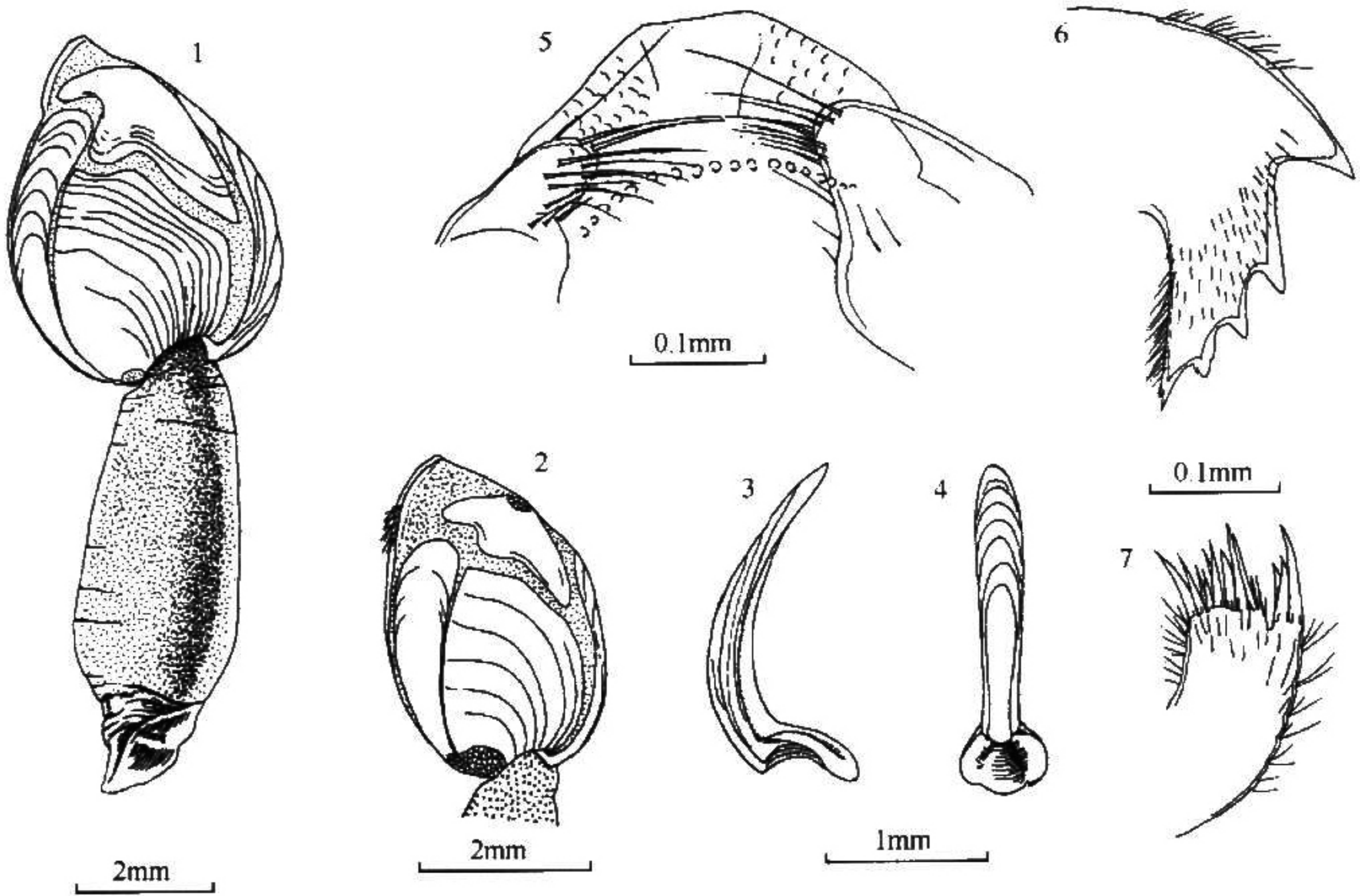


图 60 三齿盾茗荷 *Temnaspis tridens* (Aurivillius)

1. 外形; 2. 外形 (头部); 3~4. 峰板; 5. 上唇与触须; 6. 大颚; 7. 小颚

(23) 凹盾茗荷 *Temnaspis excavatum* (Hoek, 1907) (图 61)

*Poecilasma excavatum* Hoek, 1907: 10, pl. 1, figs. 5~10.

*Poecilasma tridens* ; Weltner, 1922: 80, pl. 4, fig. 18 (non Aurivillius).

*Poecilasma* (*Temnaspis*) *excavatum* ; Nilsson-Cantell, 1925: 16, fig. 5, pl. 1, fig. 1.

*Temnaspis excavatum* ; Broch, 1931: 31, fig. 10.

*Dichelaspis* (*Dichelaspis*) *tridens* ; Stubbings, 1936: 7, fig. 2 (non Aurivillius).

*Poecilasma* (*Temnaspis*) *excavatum* ; Stubbings, 1936: 6.